

LAPORAN CSR

CSR REPORT

PEDULI TERHADAP MASYARAKAT

GIVING BACK TO THE COMMUNITY

Bumi Indonesia telah memberikan berbagai peluang bagi Bakrieland untuk mengembangkan bisnis. Kami memiliki kewajiban moral untuk memastikan bahwa kehadiran Bakrieland terus memberikan manfaat bagi masyarakat yang telah menerima dan mendukungnya.

Our country has provided Bakrieland with various opportunities to expand business. It is our moral obligation to make all efforts to ensure that Bakrieland's presence continues to provide ongoing benefits for the community which has embraced and supported the Company.



Nilai pengeluaran
program CSR 2010
meningkat:
*Bakrieland's 2010 CSR
program output value
increased by:*

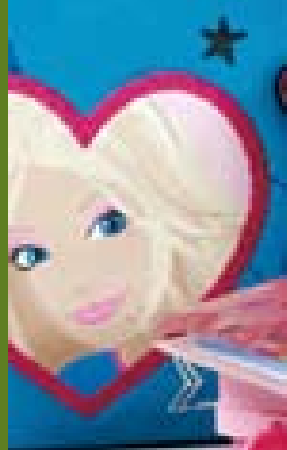
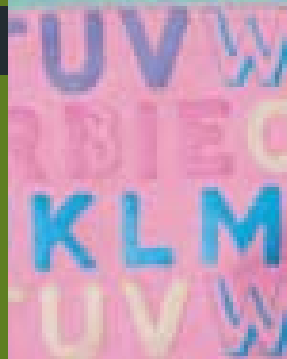
12.53%



3x4=

4x4=

5x4=





LAPORAN CSR
CSR REPORT



TANGGUNG JAWAB SOSIAL PERUSAHAAN

Corporate Social Responsibility



Commencing 2010, Bakrieland started to focus its CSR activities on the three CSR pillars namely education, environment, and society.

Filosofi CSR Bakrieland

“Setiap rupiah yang dihasilkan Bakrie, harus dapat bermanfaat untuk orang banyak.” Falsafah almarhum H. Achmad Bakrie di atas telah mengilhami manajemen Bakrie dan Kelompok Usaha Bakrie (KUB), termasuk diantaranya Bakrieland, dalam menjalankan kegiatan Tanggung Jawab Sosial Perusahaan (CSR).

Kegiatan sosial telah melekat pada operasional Bakrieland jauh sebelum UU No.40/2007 terbit dan konsep Corporate Social Responsibility (CSR) dikenal, meski pada saat itu belum menjadi kebijakan formal Perusahaan. Sedangkan Gerakan Bakrie Untuk Negeri (BUN) terbentuk pada tahun 1942 dan sejak itu menjadi payung dari seluruh kegiatan CSR perusahaan dalam KUB.

Bakrieland CSR Philosophy

“Every rupiah earned by Bakrie must come to benefit a larger number of people.” The foregoing life philosophy of the late H. Achmad Bakrie inspires Bakrie management and the Bakrie Business Group, including Bakrieland, in implementing its Corporate Social Responsibility (CSR) activities.

Social undertakings are an inherent part of Bakrieland operations long before Law No. 40/2007 was enacted and CSR became a ubiquitous concept, although at the time it was not part of the Company’s formal policy. Nevertheless, the Bakrie for the Nation social cause was established in 1942 and since then it has served as the umbrella for all company CSR activities under the Bakrie Business Group.



Memasuki tahun 2010 Bakrieland mulai memfokuskan kegiatan CSR pada tiga pilar program yaitu pendidikan, lingkungan, dan sosial.

Kegiatan CSR yang dilaksanakan Bakrieland mencerminkan tanggung jawab moralnya terhadap para pemangku kepentingan strategis, yang akan tetap dijunjung dengan atau tanpa adanya aturan hukum. Menyadari bahwa kegiatan operasional yang dijalankannya dapat memberikan dampak ekonomi, sosial, dan lingkungan, maka sebelum memulai suatu proyek baru, Bakrieland senantiasa memikirkan dan mempersiapkan manfaat yang dapat diberikan kepada masyarakat di sekitar wilayah kerja dan operasionalnya.

Komitmen Bakrieland dalam menjalankan kegiatan CSR diyakini akan memberikan kontribusi dan nilai tambah positif bagi pertumbuhan Perusahaan yang berkelanjutan serta menempatkannya dalam jajaran warga korporasi yang memiliki reputasi dan tata kelola perusahaan yang baik.

Bakrieland Goes Green (BGG)

Latar Belakang

Sebagai sebuah perusahaan pengembang kawasan terpadu di Indonesia, Bakrieland memerlukan suatu program CSR Terpadu yang tidak hanya memberikan nilai tambah

CSR activities initiated by Bakrieland reflect its strong sense of moral obligation towards strategic stakeholders, which would carry on even in the absence of laws and regulations. Fully cognizant of the fact that its operational activities may result in economic, social, and environmental ramifications, prior to the commencement of any new project, Bakrieland has at all times assessed and made the necessary preparations on how it may benefit communities living in proximity to the area of operation.

Bakrieland's commitment in implementing CSR activities will unquestionably contribute to and generate positive added value for the sustainable growth of the Company and positions itself on par with other corporate citizens who have duly earned recognition for good corporate governance.

Bakrieland Goes Green (BGG)

Background

As an integrated developer in Indonesia, Bakrieland similarly requires an integrated CSR program that will not only provide added value for the company but also heighten its role in prescribing





Agung Sahputra
Mahasiswa Teknik Elektro
Universitas Indonesia
Student of Electrical Engineering
Universitas Indonesia

"Pertemuan dengan tim CSR Bakrieland berawal pada saat saya diundang menghadiri sosialisasi program Bakrieland Goes to Campus. Saya cukup terkesan dengan kepedulian perusahaan kepada mahasiswa karena program ini akan sangat membantu dan memfasilitasi mahasiswa, baik dalam hal finansial, pencerdasan, praktek lapangan ataupun pengembangan soft skills. Saya berharap seluruh rencana kegiatan dalam program Bakrieland Goes to Campus dapat terlaksana dengan lancar dan konsisten sehingga akan semakin banyak mahasiswa yang terbantu, terutama untuk program beasiswa dan magang."

"The meeting with Bakrieland's CRS team started when I was invited to attend the Bakrieland Goes to Campus socialization program. I was quite impressed with the company's concern to students because this program will greatly assist and facilitate the students, both in financial terms, empowerment, field practice or development of soft skills. I hope the entire plan of activities in the Bakrieland Goes to Campus program can be accomplished smoothly and consistently, thus more students are helped, especially for scholarships and internship programs."



bagi Perusahaan, namun juga meningkatkan peran Perusahaan dalam memecahkan permasalahan sosial, ekonomi, dan lingkungan. Tanggung jawab tersebut diwujudkan melalui program CSR Terpadu yang dinamakan *Bakrieland Goes Green* (BGG), yang terbagi atas pilar *Green Architecture*, *Green Operation*, dan *Green Attitude*. Program CSR Terpadu ini diluncurkan pada tanggal 4 Februari 2008.

Tim CSR dari Corporate Affairs – Bakrieland bertanggung jawab atas pengembangan dan implementasi program-program *Green Attitude*. Pada awal tahun 2010 telah disepakati bahwa Bakrieland dan Unit Usaha Bakrieland akan mendasari setiap program *Green Attitude* kepada tiga pilar utama, yaitu pendidikan, lingkungan, dan sosial. Ketiga pilar ini secara bertahap mulai secara konsisten dijalankan oleh Bakrieland dan Unit Usahanya.

viable remedies to social, economic and environmental maladies. This responsibility is manifested through an integrated CSR program known as Bakrieland Goes Green (BGG) built on the pillars of Green Architecture, Green Operation and Green Attitude. This Integrated CSR Program was officially launched on 4 February 2008.

The CSR team from Corporate Affairs – Bakrieland holds responsibility for the development and implementation of the Green Attitude programs. In early 2010, it was established that Bakrieland and its Business Units will each develop a Green Attitude program according to three main pillars: educational, environmental and social. All three pillars are being consistently applied gradually by Bakrieland and its Business Units.

5.56 BILLION

Realisasi Pelaksanaan
Program CSR
Bakrieland di tahun
2010.

Realization of
Bakrieland's CSR
Implementation
Programs in 2010.



Visi dan Misi

Visi program CSR Terpadu BGG adalah mendukung terciptanya properti yang peduli terhadap kualitas, lingkungan, social, dan ekonomi yang berkelanjutan melalui implementasi program *Green Architecture*, *Green Operation*, dan *Green Attitude*. Visi ini dicapai melalui misinya untuk menciptakan lingkungan yang lestari dengan menerapkan arsitektur dan pengoperasian yang ramah lingkungan (*Green Architecture and operation*), serta peningkatan kualitas kehidupan yang berkelanjutan dengan membangun sikap peduli terhadap lingkungan dan semua pemangku kepentingan (*Green Attitude*), termasuk diantaranya melalui program pengembangan masyarakat.

Strategi dan Kebijakan

Secara internal, program CSR Terpadu BGG dimaksudkan untuk mendorong budaya kerja yang lebih bertanggung jawab dalam melaksanakan bisnis, sehingga pada akhirnya dunia usaha

Vision and Mission

BGG Integrated CSR Program envisions effectively contributing to the development of properties and paying heed to sustainably maintaining quality and the environment. In addition, social and economic wellbeing will also be met through the implementation of *Green Architecture*, *Green Operation* and *Green Attitude* programs. This vision is accomplished through its stated mission that aims to create a sustainable environment by applying *Green Architecture* and operation, and improve the quality of life in a sustainable fashion by instilling a sense of care and connection with the environment and all stakeholders through *Green Attitude*, including the initiation of community development programs.

Strategy and Policies

Internally, the BGG Integrated CSR Program seeks to cultivate a more responsible work culture in running the business, ultimately leading to sustainable business ventures that will in turn



dapat bertahan secara berkelanjutan untuk memperoleh manfaat ekonomi yang diinginkan. Secara eksternal, program CSR Terpadu BGG diharapkan dapat membentuk dan menciptakan properti yang berkelanjutan, dengan menciptakan dan melibatkan semangat sinergi dari semua pihak secara terus menerus untuk membentuk masyarakat yang sejahtera dan mandiri.

Program Kerja

Program kerja CSR Terpadu BGG dituangkan dalam bentuk program jangka pendek (1 tahun) dan jangka panjang (5 tahun). Untuk program jangka panjang, Bakrieland membentuk sinergi kegiatan dengan rencana pelaksanaan program Perusahaan dan menjalin kerja sama sebagai mitra perusahaan untuk bersinergi dalam semangat program sejenis yang bertujuan pembangunan berkelanjutan.

Mengingat sebagian besar program CSR Terpadu BGG merupakan program jangka panjang dan berkelanjutan, maka keberhasilannya baru dapat terlihat dalam jangka panjang. Guna mendukung tercapainya sasaran-sasaran program, Bakrieland menggalang kerja sama dengan berbagai pihak seperti pemerintah, investor, pelanggan, masyarakat, para pekerja, asosiasi dagang, dan pemasok dalam proses penilaian masalah, perencanaan, pelaksanaan dan pengawasan, serta evaluasi program. Hanya dengan partisipasi aktif dari para pemangku kepentingan ini, keberhasilan program CSR Terpadu BGG dapat terwujud.

Pelaksanaan CSR Tahun 2010

Dengan semakin banyaknya kegiatan CSR yang dilaksanakan, diperlukan penanganan yang lebih serius sehingga seluruh program dapat dilaksanakan secara efektif dan efisien. Oleh karena itu, pada tahun 2010 pilar *Green Architecture* dan *Green Operation* dilaksanakan oleh divisi Project Development, sedangkan departemen CSR yang berada pada bagian Corporate Affairs (CA) melaksanakan dan berkoordinasi dengan Unit Usaha untuk implementasi pilar *Green Attitude* atau pelaksanaan program CSR. Koordinasi secara intensif tetap akan dijalankan oleh CA dan Project Development untuk memastikan ketiga pilar ini akan berjalan beriringan pada setiap proyek Bakrieland.

Kegiatan CSR yang dilaksanakan sepanjang tahun 2010 sebagian besar merupakan bagian dari program jangka panjang dan melanjutkan kegiatan yang telah dimulai pada tahun-tahun sebelumnya.

generate the desired economic benefits. Externally, the BGG Integrated CSR Program is expected to construct and create sustainable properties by ensuring that all concerned parties constantly work towards achieving synergy in order to build a more prosperous and self-reliant society.

Work Program

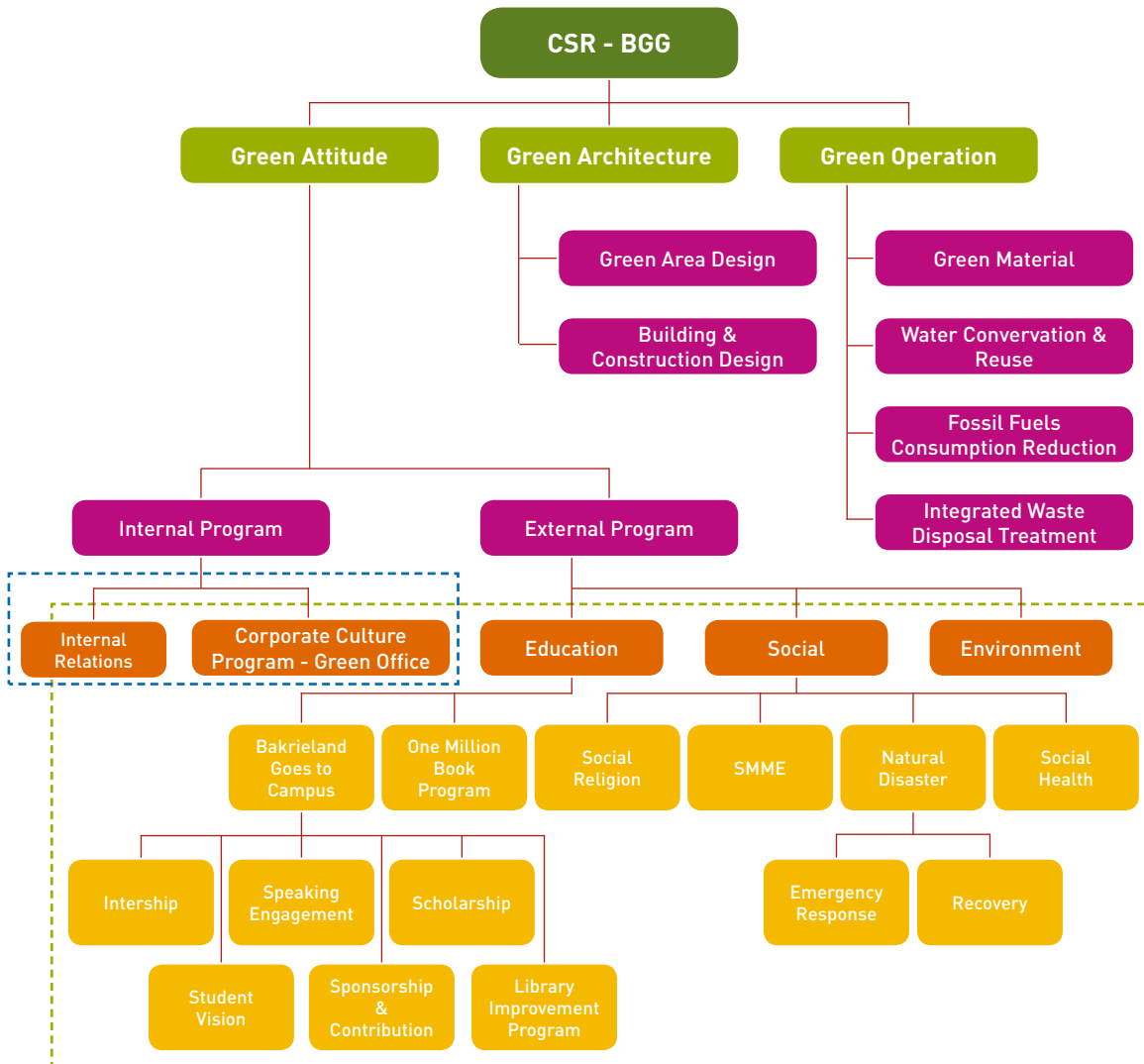
The BGG Integrated CSR Program is translated into a short-term work programs (1 year) and long-term work agenda (5 years). For its long-term program, Bakrieland ensures synergy between activities and Company program implementation plans, and fosters cooperative ties with corporate partners by working in concert for similar programs on sustainable development.

Given that the majority of BGG Integrated CSR Programs are long-term and sustainable in nature, their ultimate success will only be noticeable in the long run. To support the achievement of program goals, Bakrieland has pooled resources with various parties including the government, investors, customers, communities, workers, trade associations and vendors in assessing problems, as well as in carrying out program planning, implementation, monitoring and evaluation. The success of BGG Integrated CSR Program can only be realized with the active participation of these stakeholders.

CSR Implementation in 2010

With an expanding range of CSR activities being implemented, more serious handling is crucial to ensure that all programs are effectively and efficiently executed. In light of this, in 2010 Green Architecture and Green Operation are directly managed by the Project Development division, while the CSR department from Corporate Affairs (CA) coordinates with Business Units to implement the Green Attitude concept and/or carry out CSR programs. Intensive coordination will remain under CA and Project Development to ensure that all three pillars go hand in hand with every Bakrieland project.

The majority of CSR activities carried out throughout 2010 were part of long-term programs and the continuation of activities introduced in previous years. One of the activities initiated in



Kegiatan yang baru dimulai pada tahun 2010 adalah memfokuskan program CSR Bakrieland pada bidang pendidikan melalui perancangan dan implementasi Program *Bakrieland Goes to Campus* (BGtC). Program BGtC merupakan program yang ditujukan untuk meningkatkan intelektualitas mahasiswa yang dipercaya Bakrieland sebagai penggerak kemajuan bangsa.

2010 was meant to ensure that Bakrieland CSR programs are focused on education through the planning and implementation of the Bakrieland Goes to Campus Program (BGtC). This program is geared at enhancing the intellectuality of university students who Bakrieland considers as the prime movers of the nation's advancement.

Green Attitude

Green Attitude merujuk kepada budaya perusahaan yang dituntun ke arah nilai yang peduli terhadap lingkungan dan semua pemangku kepentingannya, termasuk terhadap pengembangan masyarakat (*community development*). Program pengembangan masyarakat menggunakan pendekatan pengembangan dari masyarakat sendiri, dimana masyarakat berperan sebagai agen pembangunan dan pihak luar hanya sebagai pendukung proses pembangunan. Tujuan utama program ini adalah terwujudnya pemberdayaan masyarakat.

Green Attitude

Green Attitude refers to a corporate culture steered towards values that pay greater heed to the environment and all stakeholders, including with regard to community development. Programs on community development adopt a self-reliant community development approach where community members themselves act as agents of development and external parties merely support the development process. The principal objective of this program is to build community empowerment.



Ruang lingkup program pengembangan masyarakat mencakup program internal dan program eksternal. Program internal ditujukan pada pengembangan masyarakat dalam konteks karyawan perusahaan, yang dijalankan dengan membentuk sikap 'bersih, sehat, dan senyum' dalam bekerja sebagai bagian dari budaya korporasi yang memiliki kepedulian terhadap upaya peningkatan kualitas hidup manusia dan lingkungannya. Sedangkan program pengembangan masyarakat eksternal ditujukan pada pengembangan masyarakat di luar Perusahaan, yang difokuskan pada 3 (tiga) bidang utama yaitu lingkungan, pendidikan, dan sosial.

1. Lingkungan

Bakrieland

• Program Penghijauan

Bakrieland juga mendukung penghijauan kota melalui kerja sama Program Penghijauan baik dengan Pemerintah Daerah maupun masyarakat umum. Di tahun 2010, Bakrieland telah berkomitmen untuk bekerja sama dengan Pemerintah Provinsi DKI Jakarta untuk mengembangkan Taman Lansia Langsung.

• One Village One Playground

Bakrieland bekerja sama dengan PT Urbane Indonesia untuk mengembangkan ruang terbuka hijau dan gazebo multifungsi di kawasan padat penduduk Babakan Asih, Bandung. Proyek ini dinamakan One Village One Playground (OVOP). OVOP terletak di atas lahan seluas 106 m². Ruang hijau terbuka dan gazebo multifungsi ini difungsikan sebagai fasilitas umum Babakan Asih, diantaranya sebagai area bermain, ruang belajar, sarana kegiatan sosial dan sosial keagamaan serta tempat pelaksanaan program pemberdayaan masyarakat lainnya. Warga Babakan Asih sendiri sudah merencanakan beberapa program edukasi yang akan dilaksanakan sendiri oleh warga untuk warga. Dalam pengembangan proyek ini, juga dilakukan perbaikan sistem drainase di sekitar lokasi tersebut. Bakrieland juga menyediakan fasilitas buku-buku bacaan pengetahuan dan wawasan umum untuk anak-anak dan ibu-ibu sebagai mayoritas kelompok penduduk di Babakan Asih. Proyek OVOP yang dimulai pada tahun 2009 diresmikan pada tanggal 28 Oktober 2010, bersamaan dengan Hari Sumpah Pemuda.

The scope of these community development programs covers both internal and external programs. Internal programs are directed at community development within the context of company employees by inculcating a 'clean, healthy, and smiling' attitude in the workplace as part of corporate culture concerned about the need to improve the life quality of fellow human beings and their environment. External community development programs relate to the development of communities outside the Company by focusing on 3 (three) key areas, namely the environment, education, and society.

1. Environment

Bakrieland

• Greening Program

Bakrieland supports urban greening through joint greening programs with the local government and the public at large. In 2010, Bakrieland pledged its commitment to work together with the DKI Jakarta provincial government to develop the Langsung Senior Citizens Park.

• One Village One Playground

Bakrieland collaborated with PT Urbane Indonesia to develop an open green space and multi-purpose gazebo at the densely populated area of Babakan Asih, Bandung. This project, named One Village One Playground (OVOP) stands on a 106 m² plot of land. The open green space and multi-function gazebo shall allow Babakan Asih residents to avail themselves of various public amenities including a playground, learning area, and facilities for social and religious activities as well as the carrying out of other community empowerment programs. Residents of Babakan Asih have already planned several educational programs, which they will implement by themselves and for their own benefit. This project will also include improvements to the drainage system around the location. Bakrieland also provided educational books suitable for children and women who account for the majority of Babakan Asih's population. The OVOP project, which started in 2009, was officially opened on 28 October 2010 to coincide with Youth Pledge Day.

Unit Usaha

- **Program 10.000 Pohon**
Property-Related Infrastructure mencanangkan Program 10.000 Pohon di sekitar jalan tol Kanci-Pejagan. Program 10.000 Pohon merupakan program penghijauan lahan-lahan lansekap dan tidak produktif dengan melakukan penanaman tanaman produktif/industri. Selain mengajak masyarakat untuk menghijaukan lingkungan sekitar, penanaman pohon ini juga berdampak secara ekonomi terutama bagi lingkungan dan masyarakat sekitar lokasi jalan tol. Pohon yang dipilih dalam program ini adalah pohon sengon (*Albazia Falcataria*) dan pohon trembesi (*Samanea Saman*) yang dapat menyerap CO2 dan meningkatkan kadar O2.
- **Pemanfaatan Lahan Tidur**
City Property juga bekerja sama dengan Kelurahan Menteng Atas untuk memanfaatkan lahan tidur yang berada di sepanjang Kali Pedok dengan melakukan penanaman pohon singkong, yang hasilnya akan dinikmati oleh masyarakat sekitar. Kali Pedok merupakan sodetan dari Kali Cideng yang memiliki akses menuju kearah pemukiman di Menteng Atas, Jakarta Selatan.
- **Penanaman Pohon**
Hotel & Resort melakukan penanaman di area sekitar Resort pada hari Rabu, 26 Mei 2010, sebagai wujud pelaksanaan *green program*, yang berada di bawah payung BGG. Pohon-pohon yang ditanam yaitu pohon beringin dan kepel, yang dikenal berguna untuk mendatangkan burung.

2. Pendidikan

Bakrieland

- **Bakrieland Goes to Campus (BGtC)**
BGtC merupakan program pemberdayaan mahasiswa yang ditujukan bagi mahasiswa di kota Jakarta, Bandung dan Surabaya. Di masa mendatang tidak tertutup kemungkinan program BGtC dapat menjangkau mahasiswa di berbagai kota lainnya di Indonesia. Beberapa kegiatan besar yang termasuk dalam program BGtC yaitu:
 - a. **Dosen/Pembicara Tamu**
Bakrieland memiliki jajaran direksi dan komisaris dengan keahlian di bidangnya

Business Unit

- **10,000 Trees Program**
Property-Related Infrastructure has launched the 10,000 Trees Program located close to the Kanci-Pejagan toll road. This project is for the greening of landscapes and unproductive lands by planting productive/ industrial crops. In addition to involving the local community in the greening of nearby areas, the tree-planting project will also have an economic impact particularly for the environment and communities surrounding the toll road. Trees suitable for this project are the sengon (*Albazia Falcataria*) and trembesi (*Samanea Saman*) species for their capacity to absorb CO2 and increase O2 levels.
- **Utilization of Idle Land**
City Property in cooperation with the Menteng Atas local authority has embarked on a project to utilize idle land along Kali Pedok by planting cassava trees the harvests from which can be enjoyed by nearby communities. Kali Pedok is a waterway from Kali Cideng with access leading to the settlement area at Menteng Atas of South Jakarta.
- **Tree Planting**
Hotel & Resort has initiated tree planting around the Resort on Wednesday, 26 May 2010 as part of the green program under the BGG umbrella. Banyan and kepel trees where birds are known to flock, were chosen for the planting project

2. Education

Bakrieland

- **Bakrieland Goes to Campus (BGtC)**
BGtC is an empowerment program for students from Jakarta, Bandung and Surabaya. In the future, there is always the likelihood of extending BGtC outreach to university students from other cities throughout Indonesia. Several main activities included in the BGtC program are as follows:
 - a. **Guest Lecturer/Speaker**
Bakrieland's pool of directors and commissioners with expertise in their specialized fields are willing to



masing-masing yang bersedia untuk membagikan pengetahuan dan pengalamannya, baik sebagai dosen tamu dalam kegiatan perkuliahan mahasiswa maupun sebagai pembicara dalam acara kemahasiswaan lainnya. Selama tahun 2010, manajemen Bakrieland sudah beberapa kali menjadi pembicara dalam berbagai acara kampus diantaranya di London School of Public Relations, Institut Teknologi Bandung, Universitas Padjadjaran, dan Universitas Airlangga.

b. Kunjungan Mahasiswa

Bakrieland membuka kesempatan bagi para mahasiswa untuk melakukan kunjungan ke Unit Usaha atau proyek properti Bakrieland, seperti Rasuna Epicentrum, Bogor Nirwana Residence, Bali Nirwana Resort, Bakrie Toll Road dan Unit Usaha Bakrieland lainnya.

c. Pemberian Sponsor dan Kontribusi

Program pemberian sponsor dan kontribusi juga menjadi bagian dari program BGtC. Bakrieland dapat memberikan sponsor untuk acara kemahasiswaan dengan persyaratan acara yang diselenggarakan sesuai dengan pilar program CSR Bakrieland.

d. Magang

Program magang Bakrieland membuka kesempatan bagi mahasiswa untuk kerja praktek di Bakrieland atau di Unit Usaha Bakrieland lainnya.

e. Beasiswa

Para mahasiswa berprestasi namun membutuhkan bantuan finansial untuk menyelesaikan pendidikannya juga dapat memperoleh beasiswa jika memenuhi syarat dan ketentuan yang berlaku.

f. Program Pengembangan Perpustakaan

Bakrieland juga membuka peluang untuk membantu meningkatkan fasilitas perpustakaan di kampus, baik berupa buku maupun fasilitas penunjang perpustakaan lainnya.

• **Program Sejuta Buku**

Dalam partisipasinya meningkatkan kualitas masyarakat Indonesia, Bakrieland juga fokus pada Program Sejuta Buku. Pada tahun 2010 Bakrieland telah melaksanakan kerja sama sebagai berikut:

share their knowledge and experience either as guest lecturers as part of the university course or as invited speakers for other campus events. Throughout 2010, Bakrieland's management were on several occasions invited to speak at various events organized by universities such as the London School of Public Relations, Bandung Institute of Technology, Padjadjaran University and Airlangga University.

b. Student Visits

Bakrieland opens its doors to university students who wish to conduct educational visits to Bakrieland Business Units and property projects such as Rasuna Epicentrum, Bogor Nirwana Residence, Pan Pacific Nirwana Bali Resort, Bakrie Toll Road and other Bakrieland Business Units.

c. Sponsorship and Contribution

The awarding of sponsorships and contributions is also part of the BGtC program. Bakrieland may decide to sponsor events held by universities providing such events are organized according to the pillars of Bakrieland's CSR programs.

d. Apprenticeship

Bakrieland's apprenticeship programs allow university students to take part in on-the-job training in Bakrieland or other Bakrieland Business Units.

e. Scholarship

University students demonstrating academic excellence but lack the financial wherewithal to complete their studies are eligible for scholarships when terms and conditions are met.

f. Library Development

Bakrieland is also inclined towards supporting efforts to improve libraries in universities by adding to the library collection or developing other support facilities.

• **A Million Book Program**

As part of its commitment to improve the quality of communities in Indonesia, Bakrieland also focuses on its A Million Book Program. In 2010, Bakrieland has engaged in the following joint programs:



- a. Kerja sama dengan Kadiv Humas Mabes Polri untuk donasi buku sebanyak 395 buku pengetahuan dan wawasan umum, kamus dan atlas untuk masyarakat di Desa Sugapa, Nusa Tenggara Timur.
 - b. Kerja sama dengan Mapala Universitas Islam Indonesia untuk donasi sebanyak 565 buku pengetahuan dan wawasan umum, kamus dan atlas untuk masyarakat.
 - c. Kerjasama dengan PT Urbane Indonesia untuk donasi buku pengetahuan dan wawasan umum sebanyak 318 buku, sebagai bagian dari fasilitas pendidikan yang ada di proyek One Village One Playground, di kawasan Babakan Asih, Bandung.
 - d. Kerja sama dengan Dewan Kemanusiaan Kompas dalam acara Jelajah Nusantara Kompas untuk donasi buku kepada 7 perpustakaan di Surabaya, 10 perpustakaan di Malang, 5 perpustakaan di Cirebon, dan 3 perpustakaan di Bogor sebanyak masing-masing 1.000 buku sehingga total mencapai 25.000 buku.
- a. Worked together with the Police Headquarter's Public Relations Office for the donation of 395 educational books, dictionaries and atlases for rural communities at Sugapa Village, East Nusa Tenggara.
 - b. Together with Mapala of Universitas Islam Indonesia, provided some 565 educational books, dictionaries and atlases to local communities.
 - c. Partnered with PT Urbane Indonesia in the donation of 318 educational books to augment the educational facility developed at the One Village One Playground project in Babakan Asih, Bandung.
 - d. Established cooperation with the Kompas Humanitarian Board for the Kompas Explore the Archipelago program by donating books to 7 libraries in Surabaya, 10 libraries in Malang, 5 libraries in Cirebon and 3 libraries in Bogor, each receiving 1,000 books, thus a total donation of 25,000 library books.



Unit Usaha

- **Pelatihan Disain Situs Web**
City Property melaksanakan pelatihan disain situs web bagi para pelajar dan mahasiswa yang berada di sekitar perusahaan. Harapan perusahaan adalah bahwa setelah pelatihan tersebut, mereka lebih terasah keterampilannya dalam hal mendisain dan membuka peluang usaha untuk bekerja secara mandiri.
- **Fasilitas Ruang Mengajar**
City Property memberikan fasilitas ruangan untuk belajar mengajar bagi murid-murid TK/TPA Al-Kautsar yang dilaksanakan di ruang aula serba guna Masjid Al-Bakrie.
- **Pemberdayaan Murid SMA**
City Property melakukan pembinaan dan kerja sama dengan PKK dan murid-murid SMA 79 dalam hal pemberdayaan pembuatan kerajinan tangan yang terbuat dari kerang. Hasil penjualan kerajinan tangan tersebut akan disubsidi untuk memberikan bantuan kepada siswa/i yang kurang mampu untuk membayar iuran sekolah. Sampai saat ini, hasil kerajinan tangan tersebut sering diikutsertakan pada pameran-pameran yang dilaksanakan di Jakarta dan sekitarnya.

3. Sosial

Program CSR di bidang sosial umumnya dilaksanakan langsung oleh Unit usaha Bakrieland.

- **Sosial Kesehatan**
Kegiatan di bidang sosial kesehatan secara reguler dan konsisten telah dilaksanakan oleh Unit Usaha Bakrieland.
 - a. **Pemeriksaan Kesehatan**
City Property melaksanakan kegiatan pemeriksaan kesehatan dan pengobatan gratis bagi masyarakat sekitar bekerja sama dengan KODIM 0504 Jakarta Selatan, Walikota Jakarta Selatan, Kecamatan Setiabudi dan Kelurahan Menteng Atas. Adapun bentuk pemeriksaan kesehatan dan pengobatan tersebut meliputi konsultasi kesehatan, pemeriksaan tubuh, pemeriksaan gigi, pemeriksaan mata, pemasangan alat kontrasepsi, dan lainnya. Di tahun 2010, kegiatan ini telah dilaksanakan 2 kali. Selain dari itu, City Property bekerja sama dengan Yayasan Jantung Indonesia untuk menyelenggarakan pemeriksaan kesehatan gratis setiap

Business Units

- **Website Design Training**
City Property conducts website design training for students in schools or universities located close to the Company. Through such training programs, students are expected to be able to hone their skills in website design, creating opportunities to be independently employed.
- **Teaching Facilities**
City Property helped create the necessary space for a learning environment at the Al-Kautsar nursery school conducted at the Al-Bakrie Mosque multi-purpose hall.
- **High School Student Empowerment**
City Property supports and partners with PKK and SMA 79 high school in empowering students with skills to produce shell handicrafts. Proceeds from sales of these handicrafts will be subsidized to provide aid to students who cannot afford to pay for their school fees. To date, handicrafts produced by these students are regularly promoted at exhibitions held in Jakarta and surrounding areas.

3. Social

CSR programs related to social activities are generally conducted directly by Bakrieland's Business Units.

- **Social Health**
Activities to help improve social health are carried out on a regular and consistent manner by Bakrieland's Business Units.
 - a. **Health Examination**
City Property provides free health examinations and treatment for nearby communities in partnership with KODIM 0504 South Jakarta, Mayor of South Jakarta, Setiabudi Sub-District and Menteng Atas local authorities. Health examinations and medication provided include medical consultations, physical checks including dental and eye examinations, contraceptive services and others. In 2010, these activities were carried out on 2 separate occasions. In addition, City Property also works together with the Indonesia Heart Foundation to organize free health examinations every three months. These include examinations of blood

tiga bulan sekali. Pemeriksaan ini meliputi pemeriksaan tekanan darah, gula darah, kolesterol dan konsultasi kesehatan yang berkaitan dengan kesehatan jantung. Di lain unit usaha, Unit Usaha Landed Residential juga merupakan Unit Usaha yang cukup fokus pada kegiatan sosial kesehatan mengingat masih banyak masyarakat di sekitar properti Unit yang membutuhkan layanan kesehatan. Secara reguler, Unit Usaha Landed Residential mengadakan kegiatan pengobatan gratis bagi masyarakat di sekitar Perusahaan.

b. Donor Darah

City Property secara reguler melaksanakan donor darah dengan melibatkan para karyawan serta penghuni apartemen di kawasan superblok Rasuna Epicentrum. Kegiatan donor darah ini secara rutin dilaksanakan BSU setiap 3 bulan sekali (triwulan). Di lain unit usaha, GAP juga secara rutin setiap 3 bulan sekali mengadakan kegiatan donor darah sukarela yang melibatkan karyawan serta masyarakat umum.

c. Donasi Ambulan

City Property juga memberikan donasi ambulans kepada masyarakat pengguna jalan dan pengguna sepeda melalui Komite Sepeda Indonesia, sebuah organisasi binaan Pemerintah Kota Jakarta Selatan yang diketuai oleh Walikota Jakarta Selatan.

d. Fun Bike

Minggu, 19 Desember 2010, Rasuna Epicentrum bekerja sama dengan IKPNI (Ikatan Keluarga Pahlawan Nasional Indonesia) menyelenggarakan kegiatan Fun Bike yang merupakan implementasi untuk mendukung program Bike To Work dan menunjukkan komitmen dalam melestarikan lingkungan melalui kegiatan bersepeda. Peserta yang turut hadir dalam acara tersebut sekitar 1.000 pesepeda dari berbagai komunitas yang ada di Jakarta termasuk sepeda Onthel yang diwakili oleh komunitas Onthel Tjiledoeg (KONTJI) dan Komunitas Onthel Batavia (KOBAB) serta komunitas sepeda lainnya.

pressure, blood sugar levels, cholesterol levels and medical consultations particularly related to coronary health. Among Bakrieland's Business Units, Landed Residential Business Unit also focuses on the initiation of social health activities considering that a significant portion of populations living in proximity to the Unit's property are in dire need of adequate health services. On a regular basis, Landed Residential Business Unit provides free treatment and medication for nearby communities.

b. Blood Donation Drives

City Property routinely organizes blood donation drives by involving employees and apartment residents at the Rasuna Epicentrum superblock. These activities are held regularly by BSU every three months. For other Business Units, GAP has also been consistent in organizing voluntary blood donation drives on a quarterly basis by encouraging the involvement of employees and the general public.

c. Ambulance Donation

City Property donated ambulances for the benefit of pedestrians and bicyclists through the Indonesia Cyclists Committee, an organization under the auspices of the South Jakarta municipal government chaired by the Mayor of South Jakarta.

d. Fun Bike

On Sunday, 19 December 2010, Rasuna Epicentrum in cooperation with IKPNI (Indonesian Association of National Heroes' Families) organized a 'fun bike' event held in support of the Bike to Work movement and demonstrated the commitment to ensure environmental preservation through cycling events. The event managed to draw 1,000 cycling enthusiasts to the event representing various cycling communities in Jakarta including aficionados of vintage bicycles under the Onthel Tjiledoeg (KONTJI) and Onthel Batavia (KOBAB) cycling communities as well as other cycling clubs.



- e. **Pembangunan Posyandu dan Peningkatan Gizi Balita**
Landed Residential juga telah membangun Pos Pelayanan Terpadu (Posyandu) serta berpartisipasi dalam program peningkatan gizi balita melalui sumbangan makanan bergizi dan susu bagi balita dengan disalurkan kepada posyandu yang ada di sekitar properti Unit.
- **Sosial Keagamaan**
Bakrieland dan Unit Usaha Bakrieland berkomitmen untuk dapat berpartisipasi dalam kegiatan sosial keagamaan khususnya yang dilaksanakan di komunitas sekitar Bakrieland dan Unit Usaha Bakrieland.
 - a. **Pembangunan Masjid**
Di bulan April, Property-Related Infrastructure membantu pembangunan masjid di 4 desa di sekitar jalan tol.
 - b. **Pemugaran Pura**
Hotel & Resort bekerja sama dengan operator Pan Pacific Nirwana Bali Resort serta Ikatan Keluarga Besar Hindu (IKBH) untuk membantu pemugaran pura di sekitar area resor pada bulan Oktober 2010. Melalui salah satu propertinya di Bali, pemugaran pura ini merupakan komitmen Unit Usaha tersebut untuk tetap menjaga tatanan serta kelestarian lingkungan, keagamaan dan budaya masyarakat setempat, khususnya budaya dan agama di Bali. Sebelumnya, Pan Pacific Nirwana Bali Resort juga ikut menjaga cagar budaya dengan melestarikan 13 pura di sekitar resor.
 - c. **Donasi Hewan Kurban**
Bakrieland dan seluruh Unit Usaha Bakrieland juga memberikan donasi hewan qurban pada Idul Adha 1431 H untuk masyarakat di sekitar lokasi perusahaan dan Unit Usaha Bakrieland. Total hewan qurban yang disumbangkan Bakrieland dan Unit Usaha Bakrieland sebanyak 2 ekor sapi dan 15 ekor kambing. Selain memberikan hewan kurban, Unit Usaha Landed Residential juga memberikan bantuan beras sebanyak 1.700 kg.
- e. **Posyandu Development and Nutritional Improvement for Children Under Five**
Landed Residential also helps develop integrated health centers (posyandu) and participates in programs aimed at improving the nutritional status of children under five years of age through wholesome food and milk distributed to posyandus located in proximity to the Unit's property.
- **Social Religion**
Bakrieland and Bakrieland Business Units are firmly committed to participating in social religious activities primarily those carried out within communities near the operations of Bakrieland and its Business Units.
 - a. **Mosque Development**
In April, Property-Related Infrastructure helped develop mosques in 4 villages situated close to the toll road.
 - b. **Temple Restoration**
Hotel & Resort worked closely with the operator of Pan Pacific Nirwana Bali Resort and the Hindu Kinship Association (IKBH) in revamping temples located around the resort area in October 2010. Through its property in Bali, this restoration project is the Business Unit's commitment to preserve the ecosystem, existing religious orders and local culture, notably cultures and faiths observed in Bali. Pan Pacific Nirwana Bali Resort has also previously mounted efforts to protect Bali's cultural heritage by preserving 13 temples located in proximity to the resort area.
 - c. **Sacrificial Animal Donation**
Bakrieland and all its Business Units donated sacrificial animals for the celebration of Idul Adha in 2010 for communities around the location of the Company and Bakrieland Business Units. The number of animals donated for sacrifice by Bakrieland and Bakrieland Business Units totaled 2 cows and 15 goats. In addition to these animals, Landed Residential Business Unit also distributed 1,700 kg of rice.

d. Donasi Anak Yatim

Dalam kegiatan sosial keagamaan, Unit Usaha Landed Residential juga secara reguler memberikan donasi kepada 1.000 anak yatim dan miskin di daerah sekitar Kecamatan Bogor Selatan. Hal yang kurang lebih sama juga dilakukan oleh Hotel & Resort yang memberikan donasi kepada 1.000 anak yatim, termasuk yatim piatu bayi terlantar, dan anak-anak penyandang cacat pada bulan April 2010. Unit Usaha tersebut juga memberikan bantuan ke panti asuhan tuna ganda dan panti sosial, anak bayi dan anak terlantar berupa makanan ringan (biskuit), abon, kecap, popok bayi, kebutuhan kesehatan bayi, perlengkapan mandi, sabun pencuci piring dan pakaian, peralatan makan dan minum serta perlengkapan tidur. Bagi anak-anak yang kurang mampu di daerah Jabodetabek, Unit Usaha Hotel & Resort memberikan donasi paket perlengkapan sholat dan perlengkapan sekolah.

Pada bulan Agustus 2010, Unit Usaha City Property II mengadakan acara santunan dan berbuka puasa bersama dengan 150 orang anak yatim piatu dan kaum dhuafa di sekitar lokasi proyek di Kelurahan Pulo Gebang. Selain memberikan donasi dalam bentuk uang, Unit Usaha ini memberikan donasi dalam bentuk bingkisan perlengkapan sekolah. Unit Usaha City Property II juga mengadakan acara buka puasa bersama untuk masyarakat sekitar proyek. Sementara City Property I melaksanakan kegiatan khitanan massal dan santunan anak yatim kepada 200 anak yatim piatu secara berkala setiap tahunnya.

e. Dukungan Kegiatan Keagamaan

Setiap bulan, City Property I memberikan donasi untuk kegiatan operasional Masjid Al-Bakrie dan Pesantren Nurul Iman. City Property I juga mendukung pelaksanaan pengajian yang dilaksanakan setiap hari mulai hari Senin hingga Jumat yang dilaksanakan oleh Remaja Islam Masjid Al-Bakrie, Majelis Ta'lim Kaum Ibu Al-Bakrie, dan Majelis Ta'lim Fajar Shadiq untuk pelaksanaan kuliah subuh.

d. Donation to Orphans

With regard to social religious activities, Landed Residential Business Unit regularly donates to 1,000 orphans and indigent persons in the surrounding areas of the sub-district of South Bogor. A similar gesture was also done by Hotel & Resort in April 2010 by donating to 1,000 orphans including abandoned orphaned infants and disabled children. The Business Unit also provided assistance to homes for multi-disabled children and nursing homes; as well as to unwanted infants and children who were supplied with snacks (biscuits), meat floss, soybean sauce, baby diapers, infant health care supplies, toiletries, washing soap and detergent, eating utensils and sleeping equipment. For children from poor families in the Jabodetabek area, Hotel & Resort Business Unit provided donations in the form of praying equipment and school necessities.

In August 2010, City Property II Business Unit during the fasting month of Ramadhan, distributed donations and held a breaking of fast together with 150 orphans and less fortunate people living close to the project location at Pulo Gebang. In addition to monetary donations, BPL also handed out gift packages containing school supplies. The Business Unit also organized communal breaking of fasts with members of nearby communities. While City Property I initiates mass circumcision programs and distributes donations to 200 orphans, activities that are customarily carried out every year.

e. Support for Religious Events

On a monthly basis, City Property I hands out donations for the operational activities of Al-Bakrie Mosque and the Nurul Iman boarding school. City Property I also supports the organizing of religious study circles held daily from Monday to Friday by the Al-Bakrie Mosque Muslim Youths, Al-Bakrie Women's Religious Study Group, and the Fajar Shadiq Religious Study Circle, particularly for the delivery of morning sermons. Furthermore, City Property I



Selain itu City Property I memberikan dukungan untuk perayaan keagamaan, diantaranya penyelenggaraan hari besar Islam 1 Muharram, Maulid Nabi, Isra' Mi'raj, kegiatan Ramadhan & Idul Fitri serta Idul Adha dan pematangan hewan qurban dengan memberikan bantuan sebanyak 2 ekor sapi dan 7 ekor kambing untuk diberikan kepada masyarakat sekitar.

- **Sosial Usaha Mikro Kecil Menengah (UMKM)**

Hotel & Resort telah sejak lama menjadikan program pendampingan pembinaan dan pelatihan UMKM sebagai salah satu program kegiatan CSR. Manajemen properti tersebut membentuk Lembaga Pengembangan Bisnis (LPB BNR) untuk melakukan pendampingan pelatihan manajemen dan pendampingan pemasaran terhadap para pemilik Usaha Kecil Menengah (UKM) di Kabupaten Tabanan pada umumnya, dan sekitar Desa Beraban pada khususnya.

Pada tahun 2009, manajemen properti tersebut bekerja sama dengan Universitas Bakrie dalam menyusun Laporan Survei Kebutuhan Pemberdayaan Koperasi dan UMKM di sekitar Pan Pacific Nirwana Bali Resort (NBR). Laporan ini sangat bermanfaat untuk menentukan langkah-langkah program CSR NBR selanjutnya. Berdasarkan rekomendasi dari Laporan Survei tersebut, pada tahun 2010 NBR melakukan konsolidasi dengan Universitas Bakrie dalam penyusunan rencana program kewirausahaan kepada mitra binaan maupun calon mitra binaan, yaitu berupa workshop yang akan diselenggarakan pada awal 2011.

Pelaksanaan workshop kepada para UMKM mitra binaan NBR yang akan bertema "Pertumbuhan Wirausaha Baru dan Pengembangan UKM Berbasis Peluang" ini mencerminkan keberpihakan Perusahaan atas pertumbuhan, perkembangan dan peningkatan produktivitas UKM di Kabupaten Tabanan pada umumnya, dan di sekitar Desa Beraban pada khususnya.

supports religious observances such as the celebration of the 1st of Muharram Islamic New Year, the Prophet's Birth, Isra' Mi'raj, Ramadhan & Idul Fitri and Idul Adha where animals are sacrificed and the Business Unit take the opportunity to donate 2 cows and 7 goats of which their meat was distributed to nearby communities.

- **Medium, Small and Micro-Scale Enterprises**

Hotel & Resort has long established its development and training program for Medium, Small and Micro Scale Enterprises as part of the CSR program. The property's management founded the Business Development Institute to provide management and marketing assistance and training for owners of SMEs in Tabanan District in general and the Beraban Village in general.

In 2009, the property's management forged partnership with Universitas Bakrie in preparing the Need Assessment Report on the Empowerment of Cooperatives and Medium, Small and Micro-Scale Enterprises around Pan Pacific Nirwana Bali Resort (NBR). The report was extremely beneficial for determining subsequent BNR CSR program agenda. Based on recommendations from a Survey Report, in 2010 NBR consolidated with Universitas Bakrie for the formulation of an entrepreneurship program plan directed at existing and potential partners under assistance through a workshop, which will be organized in early 2011.

Intended for the Medium, Small and Micro-Scale Enterprises identified as NBR partners under assistance, the workshop which carries the theme "Growth of New Entrepreneurs and the Development of Opportunity-Based SMEs" reflects the Company's favorable stance towards SME growth, development and productivity improvements in Tabanan in general and Beraban Village in particular.

Selain melakukan pendampingan pemasaran, BNR melalui kegiatan hotel/resort juga membuat program Sunset Cycling, yaitu kegiatan bersepeda para tamu hotel yang rutenya melalui pedesaan. Program ini disusun untuk memperkenalkan aneka kerajinan masyarakat setempat sekaligus meningkatkan omset penjualan para pedagang di sekitar Tabanan. Para pedagang juga diundang untuk dapat menjajakan aneka kerajinan masyarakat setempat di area hotel seminggu sekali.

Selain Pan Pacific Nirwana Bali Resort, unit usaha BLD yakni Hotel & Resort yang memiliki properti di Bali yaitu Pullman Bali Legian Nirwana, juga menggunakan produk masyarakat sekitar sebagai bentuk kontribusi pengembangan ekonomi masyarakat lokal.

Di Jakarta, City Property I melakukan pengelolaan dan penampungan pedagang kaki lima di sepanjang jalan Nyi Ageng Serang pada proyek Rasuna Epicentrum, bekerja sama dengan Dinas UKM Jakarta Selatan (JS 09). Lokasi penampungan tersebut saat ini menampung sekitar 80 pedagang UKM makanan proses dan non proses. Saat ini, para pedagang tersebut menjadi tertib dan rapi serta para pengunjung merasa aman dan nyaman.

Sementara itu di daerah Kanci-Pejagan, Property-Related Infrastructure sedang mempersiapkan tempat peristirahatan (*rest area*) yang nantinya akan diisi oleh UMKM setempat.

- **Bencana Alam**

Bakrieland dan Unit Usaha Bakrieland berkomitmen untuk dapat membantu pemerintah dalam penanggulangan bencana alam melalui kegiatan Tanggap Darurat dan Pemulihan. Dalam pelaksanaannya, Bakrieland dan Unit Usaha Bakrieland bekerja sama dengan Badan Pelaksana Gerakan Bakrie Untuk Negeri (BP GBUN).

- a. **Tanggap Darurat**

Bakrieland dan Unit Usahanya bersama-sama mengumpulkan dana korporasi dan karyawan untuk disumbangkan kepada korban bencana alam Wasior, Papua Barat. City Property II bekerja

In addition to marketing assistance, NBR through its hotel/resort activities also introduced the Sunset Cycling program, which invited hotel guests to embark on a cycling tour traversing through local villages. The program is designed to promote the eclectic collection of local handicrafts while helping sellers in Tabanan boost their sales volume. Traders are also invited to promote local handicrafts on hotel premises once a week.

Apart from Pan Pacific Nirwana Bali Resort, BLD's business unit, i.e., Hotel & Resort Business Unit that owns property in Bali, the Pullman Bali Legian Nirwana, makes creative use of local products as a way of contributing to the development of the local economy.

In Jakarta, City Property I helps manage and accommodate sidewalk vendors to ply their wares along the Nyi Ageng Serang thoroughfare of the Rasuna Epicentrum project, together with South Jakarta's Local SME Office (JS 09). This stretch of trading zone currently accommodates 80 SMEs selling processed and non-processed food. At present, these traders conduct their businesses in an orderly manner where visitors feel safe and comfortable.

At the Kanci-Pejagan area, the Property-Related Infrastructure is in the middle of developing a rest area which will later be filled with local medium, small and micro-sized enterprises.

- **Natural Disasters**

Bakrieland and Bakrieland Business Units are resolute in their commitment to assist the government in dealing with natural disasters through Emergency Response and Recovery activities. For its actual implementation, Bakrieland and its Business Units have joined forces with the Executing Body of the Bakrie for the Nation cause.

- a. **Emergency Response**

Bakrieland and Bakrieland Business Units have collectively mobilized funds from corporations and employees for donations to victims of the Wasior natural disaster in West Papua. City



sama dengan Perum Perumnas dan para karyawan perusahaan untuk mengumpulkan sumbangan bagi korban bencana alam di Mentawai dan Merapi. Demikian halnya dengan City Property I yang juga memberikan sumbangan untuk korban tsunami Mentawai dan korban Merapi. Selain sumbangan korporasi, Unit Usaha ini juga mengelola sumbangan yang telah dikumpulkan dari unit-unit usaha lain serta hasil pengumpulan kotak amal di Masjid Al-Bakrie dan Bakrie Tower.

b. Pemulihan

Bakrieland dan Unit Usaha Bakrieland juga berkomitmen membantu para korban bencana alam melalui program pemulihan.

Pemulihan Jawa Barat

Bakrieland, bersama dengan BUN, telah sejak lama fokus pada program pemulihan bencana alam di Indonesia. Bakrieland juga bekerja sama dengan ANTV Peduli untuk Program Pemulihan Jawa Barat dimana Bakrieland menyumbangkan para ahli di bidang arsitektur dan pembangunan untuk membangun SDN Sukalaksana 1, Pangalengan, Bandung. Pembangunan tahap I SDN Sukalaksana 1 telah selesai 100% sejak Juli 2010 lalu. Tahap 2 yang dilaksanakan dengan bantuan dari Bank Permata juga telah terealisasi dan saat ini sedang menunggu perkembangan Tahap 3 bangunan sekolah.

Pemulihan Sumatera Barat

Sejak akhir tahun 2009, Bakrieland bersama dengan Bakrie Untuk Negeri, bekerja sama dengan program ANTV Peduli untuk menjalankan Program Pemulihan Gempa Sumatera Barat. Program ini bertujuan untuk membangun kembali fasilitas pendidikan dan tempat beribadah yang rusak karena gempa. Dalam program ini, Bakrieland berkontribusi memberikan para ahli di bidang pembangunan dan arsitektur. Para ahli ini bertanggung jawab untuk merencanakan dan mengawasi proses pembangunan dalam program tersebut. Fasilitas pendidikan dan tempat beribadah yang dibangun

Property II worked together with the state-owned housing enterprise and company employees to collect donations for victims of natural disasters in Mentawai and Merapi. Similarly, City Property I also channeled donations to victims of the Mentawai tsunami and Merapi volcanic eruptions. In addition to corporate donations, the Business Unit helped manage contributions collected from other business units and charity boxes placed at the Al Bakrie Mosque and Bakrie Tower.

b. Recovery

Bakrieland and Bakrieland Business Units are also committed to assist natural disaster victims through recovery programs.

Recovery of West Java

Bakrieland in concert with BUN has long focused on natural disaster recovery programs in Indonesia. Bakrieland also works together with ANTV Peduli for the West Java Recovery Program, whereby Bakrieland provides a group of experts in architecture and construction to build the SDN Sukalaksana 1 primary school in Pangalengan, Bandung. The first stage of the primary school's construction was fully completed in July 2010. The second construction phase with support from Bank Permata was also realized and is currently awaiting for further progress in Stage 3 of the construction process.

Recovery of West Sumatera

Since the end of 2009, Bakrieland in cooperation with Bakrie for the Nation has established partnership with ANTV Peduli for the implementation of the West Sumatera Earthquake Recovery Program. The program is intended to rebuild educational facilities and places of worship decimated by the earthquake. Under this program, Bakrieland also provided architectural and construction experts responsible for planning and overseeing the construction process. Educational facilities and places of worship that were restored by this program included the SDN 03 Batang Anai primary school in Padang Pariaman and the Asra Al-Bakrie Mosque located

kembali dalam program ini adalah SDN 03 Batang Anai, Padang Pariaman dan Masjid Asra Al-Bakrie, Padang yang keseluruhan programnya telah selesai, bahkan telah digunakan oleh murid-murid SDN 03 Batang Anai sejak awal tahun ajaran Juli 2010. Adapun Masjid Asra Al-Bakrie juga telah selesai dan digunakan sejak pertengahan November 2010. Dalam Program Pemulihan Gempa Sumatera Barat, Bakrieland bekerja sama dengan Kelompok Usaha Bakrie (KUB) lainnya dalam penggalangan dana bersama dengan Bakrie Telecom dan HP Esia Slank, Bakrie Untuk Negeri serta tvOne untuk membangun kembali Madrasah Tsanawiyah Sikilang, Pasaman Barat dan merestorasi Masjid Muhammadan, Padang. Madrasah Tsanawiyah telah selesai pembangunannya dan diresmikan tanggal 2 Oktober 2010 dan telah digunakan sejak saat itu. Adapun restorasi Masjid Muhammadan diharapkan selesai pada bulan Januari 2011.

- **Lainnya**

City Property I, bekerja sama dengan Ditlantas Polda Metro Jaya, menyelenggarakan kegiatan sosial berupa pelayanan perpanjangan SIM keliling malam hari. Acara ini dilaksanakan pada hari Rabu pekan pertama setiap bulan mulai pukul 19.00-21.00 WIB. Adanya kegiatan ini sangat membantu khususnya bagi masyarakat yang sibuk dengan aktivitasnya pada siang hari, sehingga tidak memiliki waktu untuk memperpanjang SIM di siang hari. Masyarakat yang berpartisipasi dalam kegiatan ini terdiri dari karyawan perkantoran, penghuni apartemen dan masyarakat sekitar.

Green Architecture

Green Architecture mengandung arti bahwa semua produk Bakrieland, baik perumahan, hotel maupun perkantoran, dirancang secara ramah lingkungan. Penerapan hal ini meliputi:

1. **Green Area Design**

Green area design adalah pengembangan ruang terbuka hijau yang bertujuan meningkatkan kualitas udara dan kondisi iklim mikro, serta sebagai peredam

in Padang the reconstruction of which the was successfully completed, and pupils of the SDN 03 Batang Anai primary school even resumed schooling since the start of the academic year in July 2010. The Asra Al-Bakrie Mosque on the other hand, also underwent total restoration and has been in use since mid-November 2010. Under the West Sumatera Earthquake Recovery Program, Bakrieland works together with other Bakrie Business Groups in a joint fundraising campaign with Bakrie Telecom and HP Esia Slank, Bakrie for the Nation and TVOne to rebuild the religious-based Sikilang Madrasah Tsanawiyah junior high school in West Pasaman and the restoration of the Muhammadan Mosque in Padang. The construction of the Madrasah Tsanawiyah was completed and officially opened on 2 October 2010 and has been in operations since then. The rebuilding of Muhammadan Mosque on the other hand, is projected for completion by January 2011.

- **Others**

City Property I, in cooperation with the Traffic Agency of the Jakarta Metropolitan Police, helped ensure public service delivery through the mobile driving license extension service available during the night. The program is carried out every Wednesday in the first week of the month from 7pm to 9pm. This is extremely convenient particularly for citizens with hectic schedules during the day, thus with no spare time to arrange for an extension of their driving license. Citizens making use of this service include office workers, apartment residents and nearby communities.

Green Architecture

Green Architecture refers to all Bakrieland products including residential projects, hotels and office buildings which are designed as a showcase for eco-friendliness. Its actual application covers:

1. **Green Area Design**

Green area design relates to the development of open green space designed to improve air quality and micro climate conditions, and acts as a noise suppressor and windbreak, and



kebisingan, penahan angin, dan peningkatan keindahan. Program ini diharapkan dapat tercapai dengan menargetkan minimal 20% pengembangan kawasan sebagai ruang terbuka hijau dan menanam jenis tanaman yang menghasilkan O₂ dan menyerap CO₂, serta berbagai polutan seperti logam berat, debu, belerang. Sehubungan dengan hal ini, Bakrieland melakukan studi karakteristik dan bekerja sama dengan badan terkait mengenai jenis tanaman yang merupakan karakter wilayah proyek, menerapkan konsep global, dan melakukan supervisi terhadap implementasinya.

Contoh pelaksanaan:

- Bogor Nirwana Residence (BNR) memiliki 60% ruang terbuka hijau dari lahan proyek seluas 1.200 hektar. Selain itu BNR mengembangkan program penangkaran satwa (rusa dan unggas) dan program peduli lingkungan berupa penanaman pohon yang melibatkan masyarakat setempat. Baru-baru ini BNR juga memperluas area hijau dengan mengambil lokasi di sekitar danau resapan klaster Grand Harmony.
- Pan Pacific Nirwana Bali Resort (NBR) yang berlokasi di daerah Tabanan, Bali, memiliki luasan hijau hingga 70%. Sekitar 15 ha dari total lahan dipertahankan sebagai lahan sawah dan pohon-pohon lokal dilestarikan untuk membantu penyerapan CO₂ dan menambah nilai estetikanya.
- Pullman Legian Nirwana Suites & Residence memiliki 45% area hijau.
- Rasuna Epicentrum (RE) melakukan penghijauan kawasannya antara lain dengan menghijaukan lahan tidur, membangun pembiakan tanaman, dan membuat roof top garden. Untuk The Wave, ruang terbuka hijau dan ruang publiknya mencapai 70% dari luas area keseluruhan.
- Travellers Krakatoa Nirwana Resort (KNR) memiliki lahan terbuka hijau yang ditanami pepohonan penghasil udara bersih dan memfungsikan lahan tidur menjadi lahan produktif. Selain itu juga menjalankan Program Tanam 1.000 pohon.
- Lahan kosong di sekitar jalan tol Kanci-Pejagan ditanami dengan pepohonan yang mampu mereduksi CO₂, sementara lahan di sekitar kantor dibiarkan menjadi ruang terbuka hijau.
- Sentra Timur Residence (STR) mengembangkan ruang terbuka hijau

enhances the splendor of landscapes. This program is expected to achieve the minimum 20% target of developing areas into open green spaces and planting of trees that produce O₂ and absorb CO₂ as well as other pollutants such as heavy metals, dust particles and sulfur. In line with this, Bakrieland has conducted a characteristic study and worked along with relevant parties on plant species suitable for the characteristics of the project area, applying a global concept and overseeing its effective implementation.

Examples of implementation:

- Bogor Nirwana Residence (BNR) has developed 60% of open green space on 1,200 hectares of project land. In addition, BNR has created a wildlife sanctuary (deer and birds) and an environmental conservation program through tree planting that involves local residents. BNR also recently expanded its green area into the location surrounding a water catchment lake at the Grand Harmony cluster.
- Pan Pacific Nirwana Bali Resort (NBR) located in Tabanan, Bali prides itself with its 70% open green space. Some 15 hectares of land are preserved in the original state of lush rice fields and indigenous trees to help absorb CO₂ and add to the aesthetic value of the environment.
- Pullman Legian Nirwana Suites & Residence has 45% of green area.
- Rasuna Epicentrum (RE) has ensured the greening of its area among others by the rejuvenation of idle land, as well as the establishment of a nursery and roof top garden. Open green space and public areas in The Wave reaches 70% of total land area.
- Travellers Krakatoa Nirwana Resort (KNR) has created open green spaces adorned with clean air producing vegetation and turned vacant land into productive soil. The 1,000 tree planting program was also launched.
- Idle land stretched along the Kanci-Pejagan toll road is lined with trees capable of reducing CO₂, while land close to office buildings is preserved as open green space.
- Sentra Timur Residence (STR) has developed ample open green space with

cukup luas, koridor yang cukup lebar, dan koefisien dasar bangunan yang rendah, serta memiliki pemandangan yang baik karena jarak antar menara yang renggang (35-50 m).

- Perencanaan Lagoon Nirwana Residence Balikpapan dibuat dengan memperhatikan kebutuhan ruang terbuka hijau.
- KNR bekerja sama dengan pihak ketiga telah memulai pemanfaatan lahan seluas 44 ha sebagai lahan agrowisata dengan menanam pohon sengon.

2. Green Building and Construction

Gedung dan konstruksi yang ramah terhadap lingkungan dibangun dengan memperhatikan aspek pencahayaan, suhu, dan akustik dalam suatu disain yang terintegrasi. Penerapan program ini selain mendorong penghematan energi juga ditujukan untuk mempertahankan keselarasan dengan nilai-nilai budaya masyarakat melalui desain arsitekturnya.

Contoh pelaksanaan:

- Pembangunan hunian di BNR dilakukan dengan meminimalisir penggunaan material kayu, sementara pembangunan mal dan hotel dilakukan dengan menerapkan sistem sirkulasi udara yang baik sehingga hemat energi.
- Pembangunan Apartemen The Wave mengadaptasi konsep *Green Architecture* dan *green living*.
- NBR dirancang sesuai karakteristik bentuk bangunan lokal.
- Penggunaan *façade* di Bakrie Tower dapat mereduksi panas hingga 80% sehingga mengurangi konsumsi energi untuk pendingin ruangan.
- Pengolahan air kotor di Bakrie Tower memungkinkan penggunaan kembali air seluruhnya (100%) untuk *cooled water chiller*.
- Pengolahan lansekap di seluruh kawasan RE mengutamakan keselamatan dan kenyamanan pemakai, baik pejalan kaki maupun yang berkendara, karena dilengkapi dengan *street furniture* yang memadai.
- Kantor Bakrie Toll Road di area Kanci-Pejagan dirancang ramah lingkungan, antara lain dalam konstruksi atapnya yang memungkinkan cahaya matahari masuk sehingga hemat energi.
- STR menggunakan sistem ventilasi silang sehingga hemat energi.

fairly spacious corridors and low building coverage ratio, allowing for a superb landscape thanks to intervals between towers of 35-50 m.

- Planning for Lagoon Nirwana Residence Balikpapan takes into consideration the need for wide-open green spaces.
- KNR works closely with third parties in the utilization of a 44-hectare land for agro-tourism by planting sengon trees.

2. Green Building and Construction

Eco-friendly structures and constructions are shaped by taking into account light source, temperature and acoustics, which form an integrated design. In addition to greater energy savings, the application of this program is also intended to preserve local cultural values attuned to its architectural designs.

Examples of implementation:

- The construction of residential units in BNR minimizes the use of wood, while shopping malls and hotels are built by ensuring an effective air circulation system, which promotes energy savings.
- The construction of The Wave Apartment abides by the Green Architecture and green living concepts.
- NBR is designed in accordance to the local characteristics of structural shapes.
- The erection of a *façade* at Bakrie Tower helps reduce heat to 80% which cuts down on energy consumption for air conditioning.
- Waste water treatment at Bakrie Tower enables the total reuse (100%) of water for cooled water chillers.
- The landscape design in all RE areas places priority on the safety and comfort of users, pedestrians and passing vehicles as the project is outfitted with adequate street furniture.
- Bakrie Toll Road Office at the Kanci-Pejagan area adopts Green Architecture among others in its roof construction, which allows the building to be awash with sunlight, hence saving precious energy.
- STR adopts the cross ventilation system that conserves energy.



- Bangunan Lagoon Nirwana Residence Balikpapan dirancang ramah lingkungan sehingga dapat menghemat energi. Disain lahannya dibuat bertingkat untuk mengurangi risiko kontur yang curam.

Green Operation

Green Operation mengandung implikasi bahwa setiap manajemen kawasan dan gedung Bakrieland akan mengoperasikan unit-unitnya dengan ramah lingkungan, dengan menerapkan konsep 3R (*reduce, reuse, recycle*). *Green Operation* mencakup program-program berikut:

1. Water Conservation and Reuse Program

Program ini menjadi salah satu alternatif untuk mengatasi masalah pencemaran oleh air limbah domestik sebagai penyumbang terbesar terhadap pencemaran kota di Indonesia. Melalui program ini, air limbah diolah secara individual (*on site treatment*) sebelum dibuang ke saluran umum, sehingga melestarikan sumber daya air.

Penerapan program Water Conservation and Reuse diwujudkan dalam 3 (tiga) bentuk kegiatan, yaitu pengolahan air limbah domestik menggunakan sistem *bio-filter anaerob-aerob (gray waste water treatment)*, pengolahan air limbah hitam (*black waste water treatment*) dengan menggunakan *septic tank* biologi, serta konservasi air dengan membuat lubang biopori, kolam resapan, dan revitalisasi kanal untuk mengelola dan melestarikan sumber air dan mencegah banjir.

Contoh pelaksanaan:

- RE membangun kolam resapan air, *sewage treatment* dan *water treatment plant*, membuat biopori, serta melakukan revitalisasi sungai Cideng.
- NBR melakukan pengolahan sisa limbah air dan pemanfaatan air hujan dengan menggunakan sistem *water treatment* untuk digunakan kembali sebagai pengairan lapangan golf. Dari kebutuhan air sebesar 3.000 m³ per hari, hanya 500 m³ berasal dari tanah. Resor ini juga dikembangkan dengan tingkat kepadatan bangunan yang rendah, sehingga kondisi asli alam tetap terjaga untuk penyerapan air hujan.
- Pengembangan dan revitalisasi danau alami pada proyek Lagoon Nirwana Resort Balikpapan.

- The Lagoon Nirwana Residence Balikpapan is an eco-friendly and energy saving structure. Its tiered landscape design is meant to lower the risk of steep contours.

Green Operation

Green Operation implies that every Bakrieland area and building management will run its units in an eco-friendly manner by applying the 3R concept (*reduce, reuse, recycle*). Green Operation covers the following programs:

1. Water Conservation and Reuse Program

This program is an alternative to overcoming pollution caused by household waste as the largest contributor to urban pollution in Indonesia. Through this program, effluence undergoes on-site treatment before its eventual disposal through public sewage, hence conserves water resources.

The Water Conservation and Reuse Program is applied through 3 (three) types of activities: domestic waste treatment that employs the bio-filter anaerob-aerob system (gray waste water treatment), black waste water treatment that uses the septic tank system, and water conservation by puncturing bio-porous infiltration holes in the soil, water catchment pools and the revitalization of canals to manage and conserve water resources and prevent flooding.

Examples of implementation:

- RE establishes water catchment ponds, sewage treatment and water treatment plant, bio-porous infiltration holes and revitalized the Cideng River.
- NBR engages in the treatment of residual waste water and utilizes rainfall by using the water treatment system for reuse as irrigation of golf courses. From its daily water consumption of 3,000 m³, only 500 m³ is drawn from the ground. The resort is also developed with low building density levels, thus preserving the original natural landscape to allow for the absorption of rainfall.
- Development and revitalization of a natural lake situated at Lagoon Nirwana Resort Balikpapan.

- Pullman Bali Legian Nirwana membuat lubang biopori di kawasan hotel dan mengelola limbah bekerja sama dengan pengolahan limbah kota Bali.
- BTR menghimbau kepada karyawannya untuk membatasi penggunaan air dan meningkatkan efektivitas penggunaan air di dalam kantor.
- Kawasan BNR membuat kolam resapan air di klaster Harmony, Tirta dan The Cliff. *Waste Treatment Plant* (WTP) digunakan dalam pengelolaan limbah domestik di mal dan hotel.

2. Integrated Waste Disposal Treatment

Program ini mengelola permasalahan sampah kawasan secara komprehensif melalui penerapan konsep 3R (*reduce, reuse, recycle*) dan pengelolaan sampah B3 (bahan beracun dan berbahaya). Fokus program ini adalah menyelesaikan masalah sampah sekaligus memberikan nilai ekonomis bagi pengelolanya.

Contoh pelaksanaan:

- RE membuat Tempat Penampungan Sampah Sementara (TPS) di setiap blok dan di dekat WTP Kali Cideng, dengan memisahkan sampah organik dan non organik.

3. Green Material

Program ini menekankan pada penggunaan material ramah lingkungan dalam operasional proyek. Perwujudannya antara lain dengan menggunakan material ramah lingkungan, tidak beracun, bahan daur ulang atau yang bisa diperbarui, atau menggunakan material lokal dan bersertifikasi.

Contoh pelaksanaan:

- BNR menggantikan penggunaan material kayu dengan baja ringan untuk rangka atap dan kusen aluminium, serta menggunakan material batu belah yang berasal dari sekitar lokasi proyek.

4. Fossil Fuel Consumption Reduction Program

Program ini bertujuan mengurangi penggunaan energi berbahan bakar fosil, menghasilkan energi yang ramah lingkungan dan membantu program pemerintah dalam penghematan energi. Tujuan ini dapat tercapai melalui sistem operasional yang hemat energi atau penggunaan bahan bakar ramah lingkungan.

- Pullman Bali Legian Nirwana installed bio-porous absorption holes around the hotel area and waste is managed alongside Bali's urban waste treatment system.
- BTR appeals to its employees to limit water usage and improve effectiveness of water consumption in office buildings.
- BNR has created a water catchment pool at the Harmony, Tirta and The Cliff clusters. Waste Treatment Plant (WTP) is used for managing domestic waste from shopping malls and hotels.

2. Integrated Waste Disposal Treatment

This program adopts a comprehensive approach in dealing with waste through the application of the 3R concept (reduce, reuse, recycle) and the handling of toxic and hazardous waste. The program focuses on resolving the waste issue whilst ensuring economic value for its management.

Examples of implementation:

- RE has established temporary waste disposal sites in every block and close to the Cideng River temporary waste disposal site by separating organic and non-organic wastes.

3. Green Material

This program places emphasis on the use of environmentally friendly materials in the operations of projects. This among others is achieved by drawing on eco-friendly materials, which are non-toxic, recycled or renewable, and by using local and certified materials.

Examples of implementation:

- BNR substitutes the use of wood with light steel framing for roofs and also aluminum frames, as well as split stones originating from around the project location.

4. Fossil Fuel Consumption Reduction Program

This program aims to reduce the energy consumption of fossil fuels by producing green energy and helping government programs in efforts to conserve energy. These objectives can be attained through an energy saving operational system and the use of eco-friendly fuel.



Abdan M. Adnan
Kepala Desa Merak
Belantung
Head of Merak Belantung
Village



“Keberadaan Travellers Krakatoa Nirwana Resort berdampak positif bagi perekonomian masyarakat dengan memberikan kesempatan kerja bagi warga setempat. Gaya hidup dan perekonomian masyarakat mulai meningkat. Kami berharap, Bakrieland dapat lebih memahami kebutuhan masyarakat dan meningkatkan kontribusinya di masa mendatang.”

“The presence of Travellers Krakatoa Nirwana Resort has brought about positive impact on the community's economy by providing employment opportunities for local residents. The community's lifestyle and economy have shown some improvements. We hope Bakrieland will have a better understanding of the community's needs and enhance its contribution and support in the future.”



Contoh pelaksanaan:

- RE membangun sarana publik dalam bentuk (1) fasilitas transportasi *shuttle bus* berbahan bakar bio solar, dan (2) area pejalan kaki selebar 10 meter yang diisi pepohonan penyerap CO2 tinggi dan fitur air untuk menurunkan suhu udara.
- NBR menerapkan sistem *energy co-generation* yang mengoptimalkan tenaga gas buang dari generator untuk keperluan cuci pakaian.
- Mal dan hotel pada kawasan BNR menerapkan sistem sirkulasi udara yang baik sehingga penggunaan listrik untuk AC dan pencahayaan dapat dihemat.
- Kantor operasional jalan tol Kanci-Pejagan melakukan penghematan listrik dengan mematikan sebagian lampu pada siang hari dan membatasi pemakaian di malam hari. Selain itu, sehari-harinya AC hanya digunakan sebagian.

Nilai Pengeluaran Program CSR

Nilai Pengeluaran Program CSR Bakrieland dan Unit Usaha sebesar Rp 5.567.366.199.

Examples of implementation:

- RE ensures the availability of public services in the form of (1) shuttle bus transport facility that runs on bio-solar fuel, and (2) spacious 10-meter pedestrian walk lined with shady trees for CO2 absorption and water features to lower air temperatures.
- NBR applies a co-generation energy system that optimizes residual gases emitted from generators for the washing of clothes.
- Shopping malls and hotels in BNR run an effective air circulation system that helps conserve electricity used for air conditioning and lighting.
- The operational office for the Kanci-Pejagan toll road conserves electricity by switching off lights during daytime and restricting use in the night. In addition, the daily use of air conditioning units is also restricted.

CSR Program Output Value

Bakrieland's CSR Program Output Value at Parent Company and Business Units is valued at Rp 5,567,366,199.

Jumlah ini meningkat sebesar 12,53% dibandingkan total investasi tahun 2009. Secara keseluruhan, pelaksanaan program CSR tahun 2010 lebih fokus pada program sosial-keagamaan dan program pendidikan, sedangkan sebelumnya di tahun 2009 fokus pada program sosial-keagamaan dan program olah raga. Investasi di bawah kategori Korporasi dikeluarkan antara lain untuk kegiatan *sponsorship* dan kontribusi terkait pengembangan industri properti.

This amount is a 12.53% increase from total investment in 2009. Overall, CSR program implementation in 2010 focused more on social-religious and educational programs compared to the previous emphasis in 2009 on social-religious and sports programs. Corporate investments among others were necessary for activities associated with sponsorships and contributions related to property development.

Realisasi Pelaksanaan CSR | Realization of CSR Implementation

No.	Kegiatan Activity	Bakrieland & Units	
		2010	
		Nilai Value Rp	%
1	Pendidikan Education	1,305,470,530	23.45%
2	Lingkungan Environment	457,401,500	8.22%
3	Olah Raga Sport	290,286,078	5.21%
4	Sosial Social		
	a. Sosial Kesehatan Social Health	343,570,000	6.17%
	b. Bencana Alam Natural Disaster	174,511,000	3.13%
	c. Sosial Keagamaan Social Religion	1,406,935,926	25.27%
5	Korporasi Corporate	1,589,191,165	28.55%
	GRAND TOTAL	5,567,366,199	100%

Rencana ke Depan

Di tahun 2011, penguatan posisi Bakrieland sebagai perusahaan pengembang properti dan infrastruktur terkait properti lainnya yang mengedepankan nilai-nilai ramah lingkungan akan dilakukan melalui dua strategi besar, yaitu:

- Penguatan koordinasi dengan Unit Usaha Bakrieland untuk menyusun dan menjalankan program CSR terintegrasi sesuai dengan pilar CSR Bakrieland.
- Peningkatan peran publikasi media untuk promosi kegiatan CSR dengan tujuan penguatan posisi sebagai pengembang properti yang mengedepankan nilai-nilai ramah lingkungan.

Bakrieland akan tetap fokus pada 3 pilar program CSR-nya, yaitu pendidikan, lingkungan dan sosial, serta melibatkan Unit Usaha dalam setiap kegiatan CSR tahun mendatang terutama untuk kegiatan Taman Cerdas Bakrieland, Program Sejuta Buku dan Program Penghijauan. Selain itu, Bakrieland akan meningkatkan koordinasi dengan mahasiswa untuk program Bakrieland Goes to Campus dan mengaktifkan penggunaan sosial media untuk publikasi kegiatan CSR, khususnya untuk merangkul dan melibatkan lebih banyak mahasiswa. Kerja sama dengan lebih banyak mitra strategis akan lebih digiatkan untuk mengembangkan program CSR di tahun mendatang.

Future Plan

In 2011, the strengthening of Bakrieland's position as the developer of properties and other property-related infrastructure which places priority on green values will be assured through two key strategies:

- Greater coordination with Bakrieland Business Units in determining and implementing integrated CSR programs in accordance with Bakrieland's CSR pillars.
- Heightened role with media publication for the promotion of CSR activities with the intention of strengthening its position as a property developer that emphasizes on green value.

Bakrieland shall remain focused on its 3 CSR pillars, namely education, the environment and society while ensuring the involvement of Business Units in every CSR activity in the coming years particularly activities related to Taman Cerdas Bakrieland, A Million Books Program and the Greening Program. Bakrieland will also enhance coordination with university students for its Bakrieland Goes to Campus program and promote the use of social media for the publication of CSR activities primarily in order to embrace and involve more university students. Cooperation with a greater number of strategic partners will be scaled up for future CSR program development.

